

OBSAH :

1.	IDENTIFIKAČNÉ ÚDAJE	1
2.	PLÁN ORGANIZÁCIE VÝSTAVBY	1
2.1.	Prístupové komunikácie	1
2.2.	Skladovacie priestory	1
2.3.	Šatňové priestory	1
2.4.	Odber elektrickej energie	2
2.5.	Odber vody	2
2.6.	Stavebné práce	2
2.7.	Odpady	2
2.8.	Plynné emisie	2
2.9.	Bezpečnostné opatrenia	3
2.10.	Vplyv realizácie stavby na životné prostredie	3
2.11.	Základné personálne a časové parametre výstavby	3

1. IDENTIFIKAČNÉ ÚDAJE

Druh stavby : **PARKOVISKO, p. č. 3973/7**

Miesto stavby : Bratislava - Ružinov

Parcela číslo : 3973/7, 3979/64

Okres : Bratislava

Funkcia stavby : Rozšírenie parkovacích a odstavných plôch pre závod OLO a.s.

Hlavný vstup : Vjazd / výjazd na pozemok riešený cez existujúci z miestnej asphaltovej komunikácie
Správca komunikácie Bratislava – Ružinov.

List vlastníctva : č. 6566

Okres : Bratislava II.

Stavebník : **Odvoz a likvidácia odpadu a.s.,
Ivánska cesta 22, PSČ.: 821 04 Bratislava**

Stupeň PD : Dokumentácia UR+DSP

Stavebná časť (architektúra) : Ing. Roman Hanák aut. ing.

Zdravotechnika : Ing. Norbert Takács

2. PLÁN ORGANIZÁCIE VÝSTAVBY

2.1. Prístupové komunikácie

Prístupové komunikácie, ktoré vedú k riešenému stavebnému pozemku sú po miestnej asphaltovej komunikácii. Na stavebnom pozemku bude upravená prístupová spevnená plocha z drveného kameniva s využívaním spodných vrstiev navrhovaného parkoviska. Drvené kamenivo na mieste vjazdu a výjazdu pozemku investora sa navezie v dostatočnej hrúbke, pre zabezpečenie manipulácie so stavebným materiálom. Vjazd a výjazd vozidiel zo závodu OLO a.s. bude zabezpečené cez existujúci vjazd zo západnej strany pozemku.

V okolí stavebného objektu je dostatok miesta pre parkovanie osobných áut dodávateľa a pre dočasné parkovanie nákladných áut pre účely vykládky či nakládky tovaru alebo lešenia, ako aj pre prípadné pristavenie kontajnera na dočasne spevnených plochách. Pozemok počas výstavby bude ohraničený prenosným oplotením.

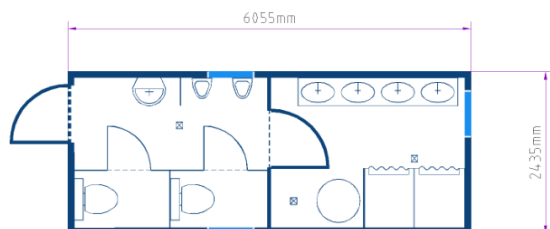
2.2. Skladovacie priestory

Na stavebnom pozemku sa bude objemný materiál skladovať na stavebnom pozemku na plochách a to určených. Objemný materiál, ktorý zahŕňa odobratá ornica bude skladovaný na stavebnom pozemku a neskôr použitý na terénne úpravy. Objemný materiál, ktorý vznikne pri výkopoch základov a iných hlbinných prácach, bude hneď odvázaný pomocou nákladných áut mimo stavebný pozemok na vopred vymedzenú plochu.

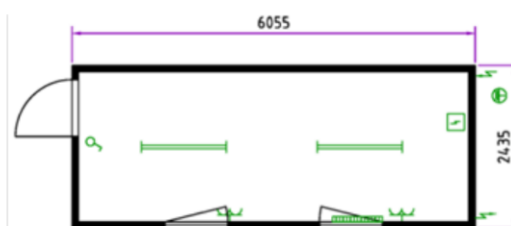
2.3. Šatňové priestory

Pre účely prezliekania a odloženia osobných vecí pracovníkov dodávateľa určí správca objektu dodávateľovi jednu miestnosť v priestoroch unimobunky ako šatňu. Táto miestnosť musí byť uzamykatelná so stolíkom a stoličkami, pretože bude slúžiť aj ako miestnosť pre potreby stavebného technika. Pre pracovníkov dodávateľa bude zabezpečený jeden kancelársky kontajner v rozmeroch: 6,055 x 2,435 x 2,591 mm a jeden sanitárny kontajner rozmerov : 6.055 x 2.435 x 2.591 mm.

Sanitárny kontajner 20'



Kancelársky kontajner 20'



2.4. Odber elektrickej energie

Pre účely odberu elektrickej energie, spoločnosť a jej poverený zamestnanec určí miesto napojenia a miesto zriadenia dočasného odberného miesta.

2.5. Odber vody

Na stavebnom pozemku investora sa zhotoví dočasná prípojka vody a pre napojenie unimobuniek. Dočasná prípojka vody bude zriadená na vnútro areálové rozvody vodovodu. Miesto napojenia určí poverená osoba v areáli investora. Kanalizáciu je nutné riešiť prenosným mobilným Wc – TOI TOI.

2.6. Stavebné práce

Na pozemku investora dôjde k stavebným prípravám pred zahájením výkopových prác. Prípravne stavebné práce budú zahŕňať odstránenie ornice a odstráneniu prebytočných betónových cestných obrubníkov. Následne dôjde k vyznačeniu celkovej plochy plánovaného parkoviska a vyznačeniu plochy pre vsakovací objekt. Navrhované pozdĺžne parkovisko je koncipované z betónu CBII s metlovou povrchovou úpravou po celej svojej ploche. Realizáciu celého parkoviska vrátane odvodnenia a vsakovacích boxov bude zabezpečovať dodávateľská / realizačná firma v rozsahu priloženej projektovej dokumentácie. Rozdelenie parkovacích stojísk pre nákladné vozidlá budú rozdelené vodorovnými dopravnými značkami v zmysle vyhlášky č. 30/2020 Z. z. Okraje navrhovaného parkoviska budú zosilnené za pomoci betónových nájazdových cestných obrubníkov, osadený na stojato do betónového lôžka. Priechový sklon parkoviska je min 2% od existujúcej asfaltovej cesty (ulica vlčie hrdlo). Medzi navrhovaného parkoviska a hranicu susedných parciel je navrhovaný zelený pás o šírku 0,5 m. Nová spevnená plocha je navrhovaná z cestného betónu CBII s dodržaním predpísaných dilatačných škár. Tieto dilatačné škáry sa vyplnia trvalo pružným asfaltom (asfaltová zálievka).

Pred zahájením stavebných prác je nutné vytýčenie všetkých dotknutých inžinierkach sietí v mieste stavby !

2.7. Odpady

Všetky odpady súvisiace so stavebnými prácami je potrebné zhromažďovať do kontajnera a odvieť na riadenú skládku. Dodávateľ je povinný pri odovzdávaní stavby odovzdať investorovi aj doklady o uskladnení vzniknutého odpadu na riadenej skládke. Na stavebnom pozemku sa bude v čase výstavby nachádzať dočasná skládka na odpad s objemom 7 m³ (plast, papier, komunálny odpad, stavebná suť).

Výkopová zemina – katalógové číslo :	17 5 06 O
Zmesi alebo oddelené zložky betónu, tehál, obkladačiek, dlaždíc a keramiky obsahujúce nebezpečné látky – katalógové číslo:	17 01 06 N
Spôsob nakladania s výkopovou zeminou	17 05 06 O: spätné použitie na zásyp
Spôsob nakladania so stavebným odpadom	17 01 06 N: zneškodňovať uložením na riadenej skládke vyhovujúceho typu
Spôsob nakladania s odpadom	17 04 05 O: zhodnotenie oprávnenou organizáciou

2.8. Plynné emisie

Plynné emisie budú produkované zo stavebných a montážnych mechanizmov počas výstavby a zo stavebnej činnosti vzniknutej pri výkopových prácach a pri budovaní stavebných objektov. Ich redukcia bude spočívať v dôslednom dodržovaní emisných limitov platných pre dopravné a stavebné mechanizmy.

2.9. Bezpečnostné opatrenia

Jednotlivé práce na stavenisku budú vykonané na základe technologických postupov vypracovaných jednotlivými dodávateľmi stavebných objektov a prevádzkových súborov.

Pre dodržiavanie bezpečnosti pri práci platia príslušné ustanovenia zákona č.367/2001, ktorý je úplným znením zákona č.330/96 Z.z. o bezpečnosti a ochrane zdravia pri práci, ako vyplýva zo zmien a doplnení zákonmi č.95/2000 Z.z. a č.158/2001 Z.z. Všeobecné zásady prevencie a povinnosti zamestnávateľa sú popísané v § 8, 8a až 8f.

Dodávateľ bude povinný určiť odborne spôsobilého zamestnanca (bezpečnostného technika), alebo ho zabezpečiť dodávateľsky, ktorý bude vykonávať úlohy pri zabezpečovaní bezpečnosti a ochrany zdravia pri práci. Tým nie je dotknutá zodpovednosť zamestnávateľa za bezpečnosť a ochranu zdravia pri práci (§12).

Keďže na pracovisku budú pracovať pracovníci viacerých zamestnávateľov resp. fyzické osoby oprávnené podnikáť, musí byť medzi nimi uzatvorená písomná dohoda o tom, kto zodpovedá za vytvorenie podmienok bezpečnosti a ochrany zdravia na spoločnom pracovisku (§9)

Na stavenisku sa musia dodržiavať príslušné ustanovenia vyhlášky Slovenského úradu bezpečnosti práce č.374/1990 Z.z.

U špeciálnych profesií platia osobitné predpisy.

Vykopané ryhy a jamy musia byť obojstranne bezpečnostne ohradené.

Z hľadiska protipožiarnej ochrany na stavenisku a v priestoroch stavby bude dodávateľ rešpektovať zákon o požiarnej ochrane č.525/90 Zb., zákon NR SR č.99/1995, vyhlášku MV č.82/1996 a 83/1996 Z.z., ako aj STN v danej problematike, hlavne STN 73 0818 a 73 0822. Pri práci s otvoreným ohňom (zváranie potrubí a ocelevej konštrukcie a pod.), musia byť horľavé predmety z blízkeho okolia odstránené, alebo prekryté nehorľavým krytom.

Príjazdne a staveniskové komunikácie nesmú byť zatarasené, aby vždy bol zachovaný prejazdny profil pre vozidlá požiarnej zásahovej jednotky a vozidiel rýchlej zdravotnej pomoci.

Všetky stavebné stroje vybavené elektrickým pohonom musia byť uzemnené v zmysle platných STN.

Možné zdroje ohrozenia života a zdravia osôb (otvory, jamy, zavezené a nestabilné konštrukcie) je dodávateľ povinný zaistiť tak, aby bolo vylúčené ohrozenie osôb.

Pred začatím prác musí stavbyvedúci oboznámiť všetkých pracovníkov výstavby s podmienkami dodržania bezpečnostných pri práci, požiarnej ochrany a s dodržiavaním zvláštnych opatrení v súlade s charakterom vykonávanej práce.

Pri práci s mobilnými žeriavmi môžu obsluhu žeriavov vykonávať len vyškolení žeriavníci s platným preukazom. Viazanie bremien môžu vykonávať len vyškolení viazači. Žeriav nesmie prenášať bremená nad verejnými priestorom bez toho, aby bolo zabezpečené vylúčenie osôb z manipulačného priestoru žeriavu pod prenášaným bremenom.

Pri práci s bremenami musia byť dodržané zásady NV SR č.204/2001 Z.z. o minimálnych bezpečnostných a zdravotných opatreniach.

Zamestnávateľ musí vykonať také opatrenia, aby pracovný prostriedok ktorý poskytuje zamestnancom bol na príslušnú prácu vhodný, aby pri jeho používaní bola zaistená bezpečnosť a ochrana zdravia zamestnanca.

U vedúceho stavby musí byť umiestnená lekárnica prvej pomoci. Pri telefóne vedúceho musí byť umiestnený prehľad telefónnych čísel núdzového volania požiarnej služby, zdravotnej služby prvej pomoci, polície, vodárni, plynárni a pod.

Dodávateľ stavby je zodpovedný za dodržiavanie predpisov o ochrane zdravia pracovníkov pri práci, za dodržiavanie predpisov o ochrane zdravia pracovníkov pri práci, za dodržiavanie bezpečnostných predpisov pri prácach vo výškach a na lešení.

2.10. Vplyv realizácie stavby na životné prostredie

Investor stavby zabezpečí pred začatím prác poučenie o súvislosti s prácami na objekte, otváranie okien pri použití lešenia a pod. Všetky stavebné materiály použité pri výstavbe sú zdravotne nezávadné a nemajú negatívny vplyv na životné prostredie. Počas výstavby príde k dočasnému obmedzeniu používania, pričom sa jedná len o bezprostredné okolie lešenia.

2.11. Základné personálne a časové parametre výstavby

Počas výstavby zhotoviteľ bude vykonávať stavebné práce na jednozmennou prevádzkou. Stavební robotníci budú riadne preškolení z BOZP a pravidiel spoločnosti OLO a.s. podľa vzájomnej dohody. Dĺžka trvania výstavby je odhadom stanovená na cca 60 dní.